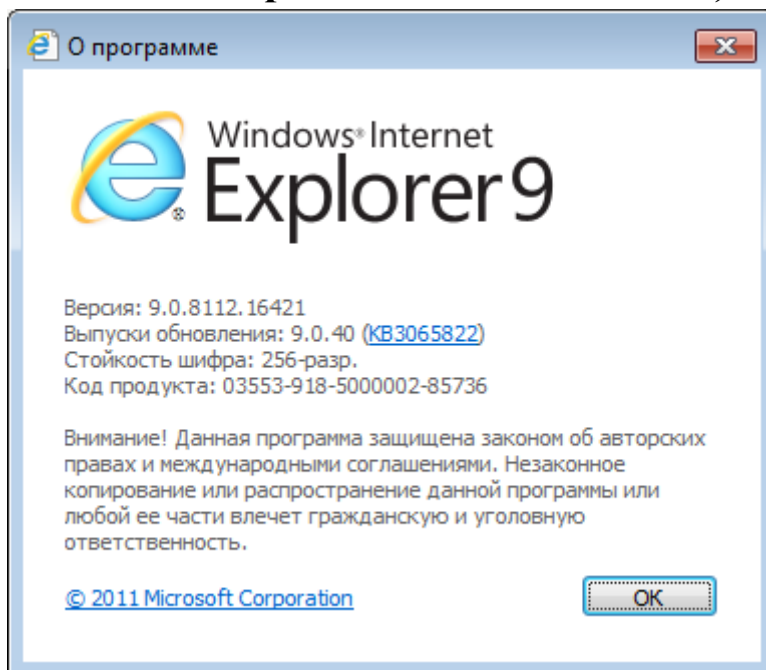


## Настройка браузера для работы с ПЭО СУЭ ФК (на примере браузера Internet Explorer ver. 9.0.8112.xxxx)



Настройка браузера для работы с ПЭО СУЭ ФК показана на примере браузера Internet Explorer ver. 9.0.8112.xxxx (рус) для операционной системы Windows 7. Для прочих браузеров обратитесь к их сопроводительной документации.

### Порядок настройки:

I. Запустите Internet Explorer и выберите пункт меню «Сервис» и в нем подпункт «Свойства обозревателя» (рис.2):

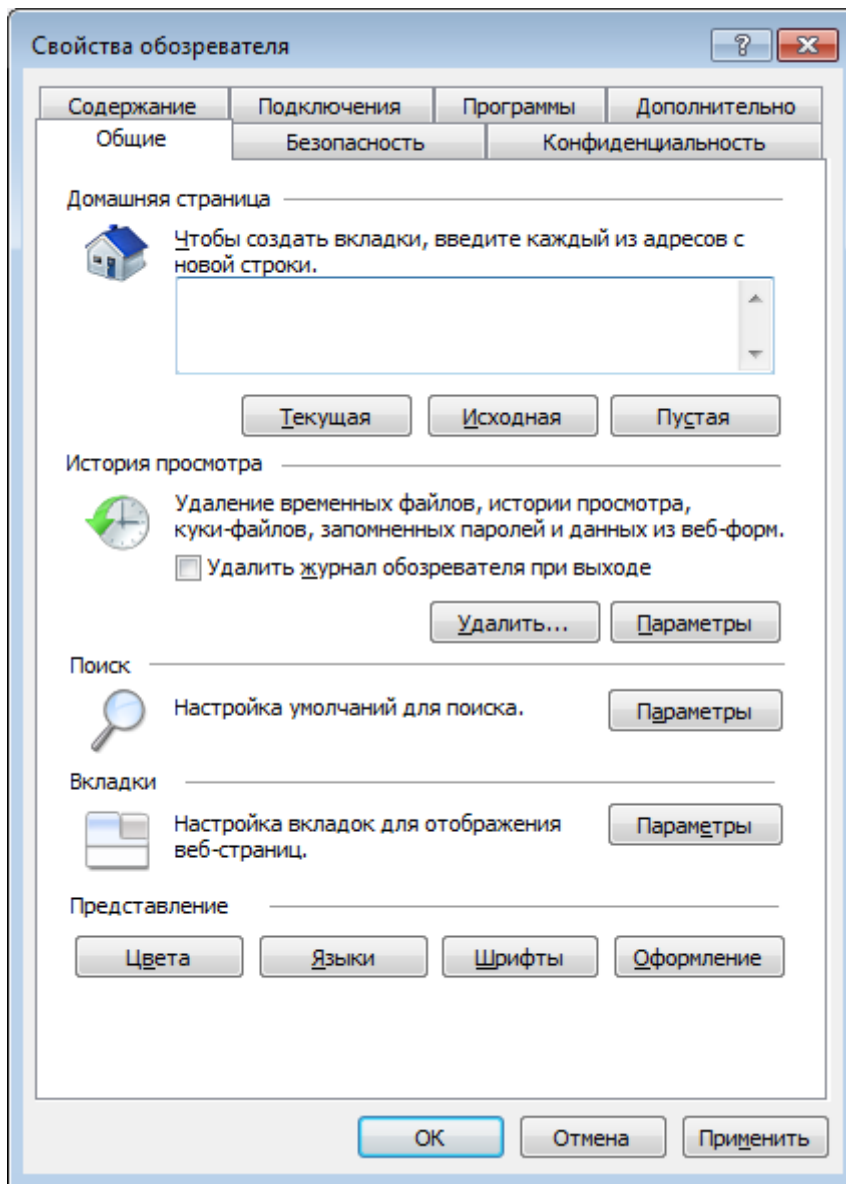


Рис. 2. Подпункт меню "Свойства обозревателя"

II. Откройте вкладку "Безопасность" (рис.3), выделите зону "Надежные узлы" и нажмите кнопку "Узлы".

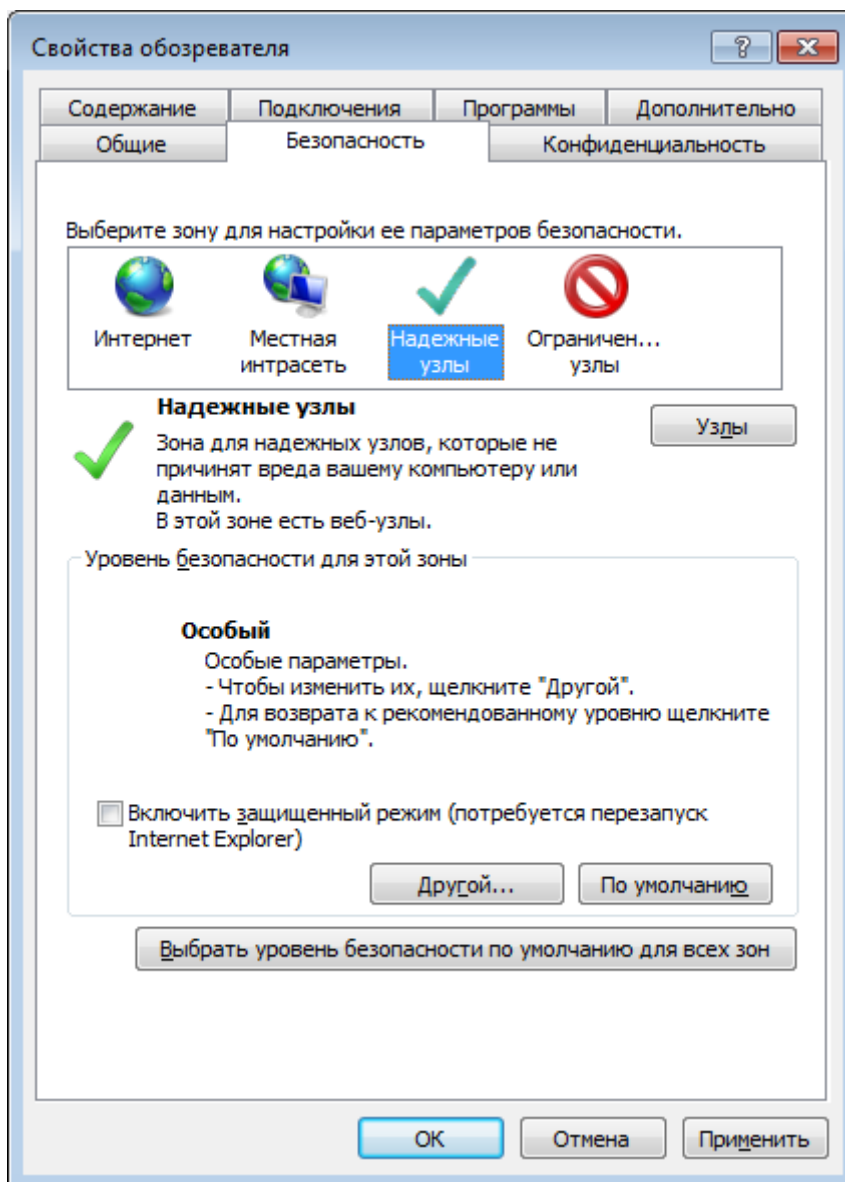


Рис. 3. Вкладка «Безопасность»

В открывшемся окне «Надежные узлы» (рис.4.) снимите флажок "Для всех узлов этой зоны требуется проверка серверов (https:)", затем введите в поле "Добавить узел в зону" адрес сайта ПЭО СУЭ ФК (<http://peo.roskazna.ru>) и нажмите кнопку "Добавить":

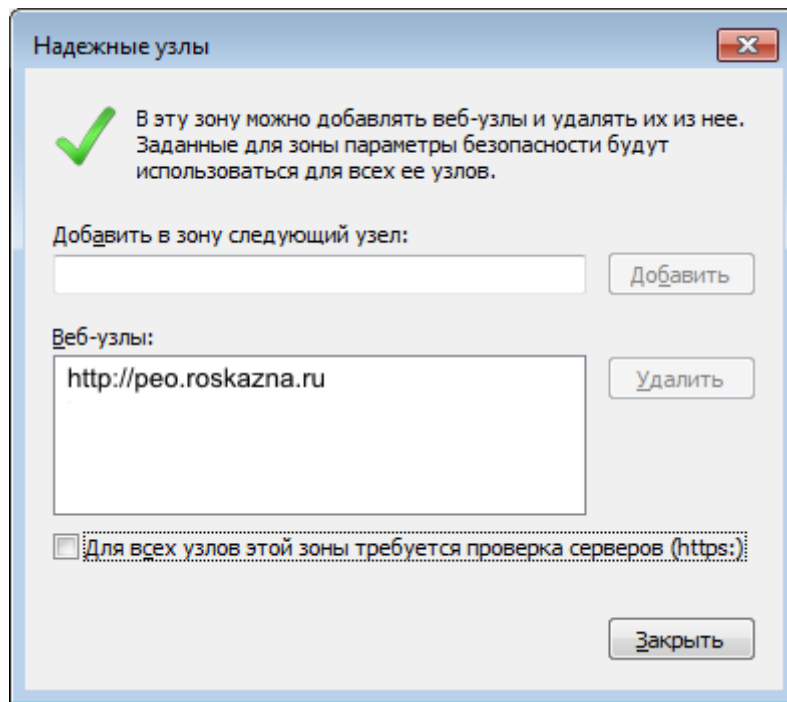


Рис. 4. Окно «Надежные узлы»

Затем нажмите "Закреть".

III. На вкладке «Безопасность» (рис.3.) нажмите кнопку "Другой". Перед Вами откроется окно «Параметры безопасности» (рис.5).

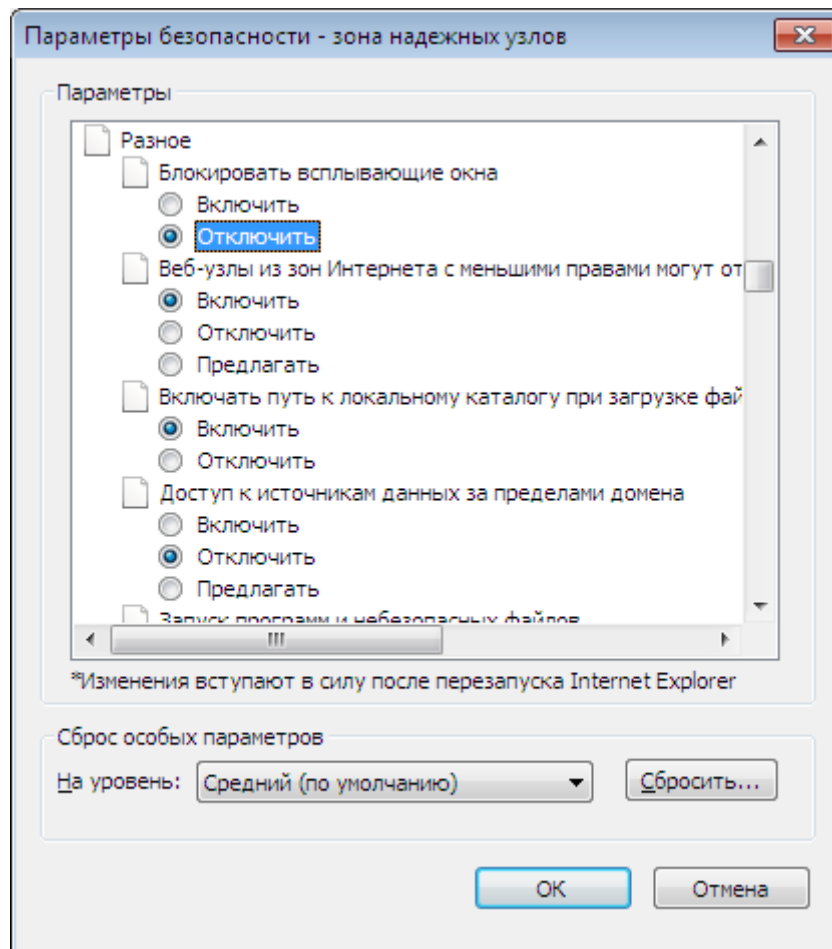


Рис. 5.1 Окно «Параметры безопасности»

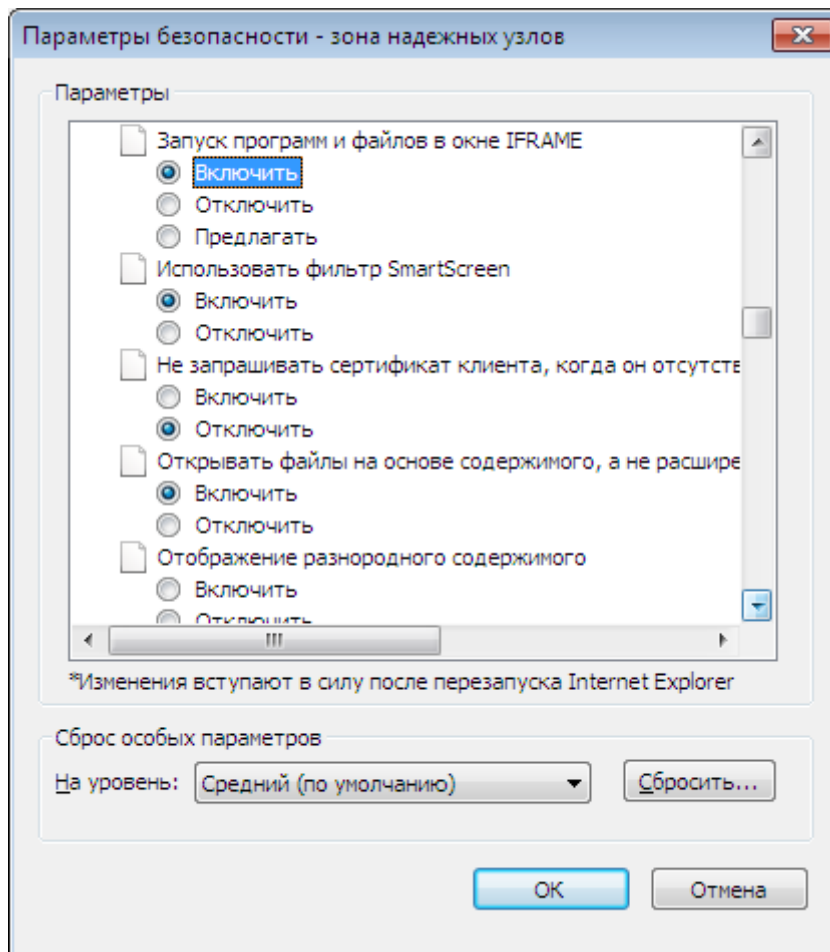


Рис. 5.2 Окно «Параметры безопасности»

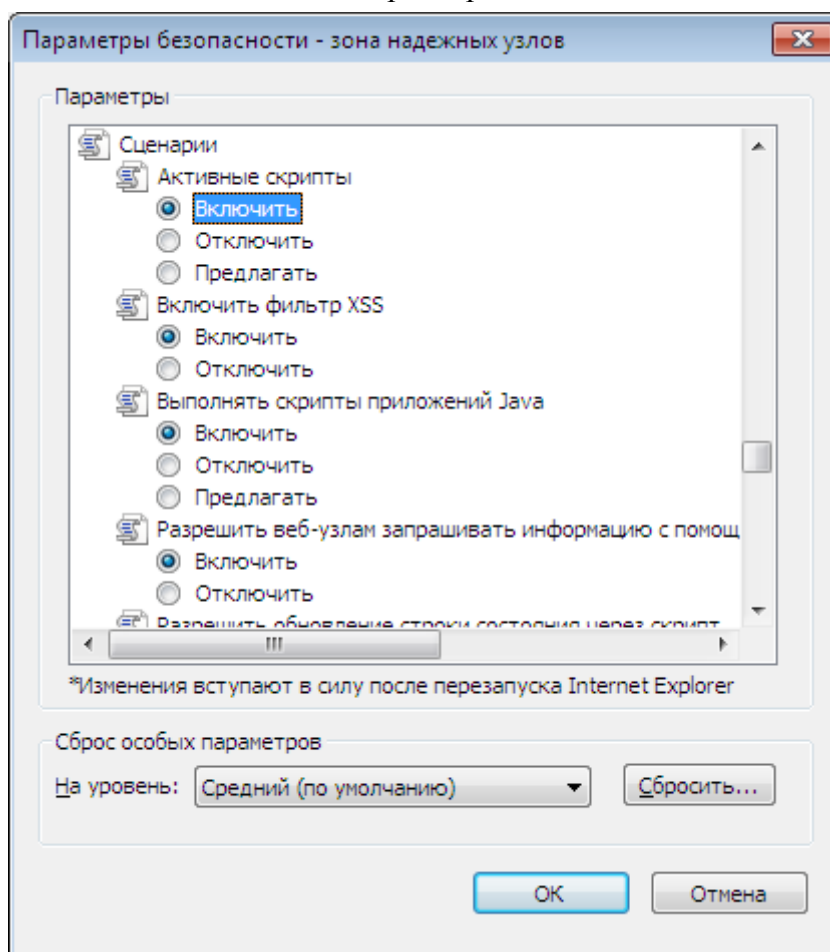


Рис. 5.3 Окно «Параметры безопасности»

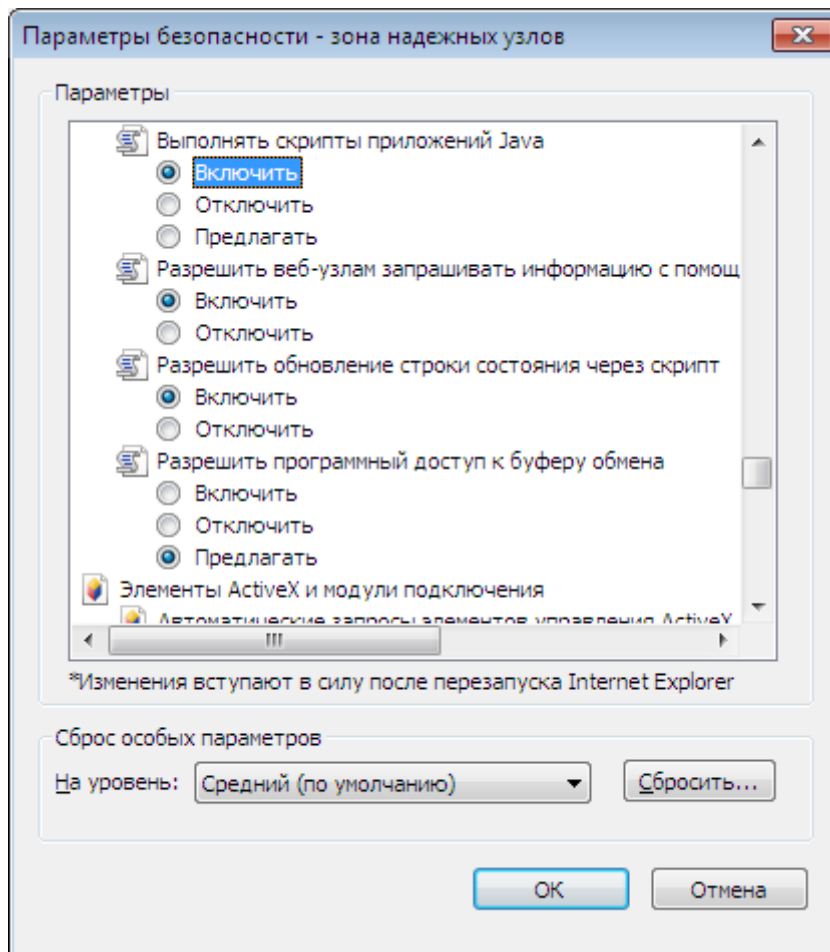


Рис. 5.4 Окно «Параметры безопасности»

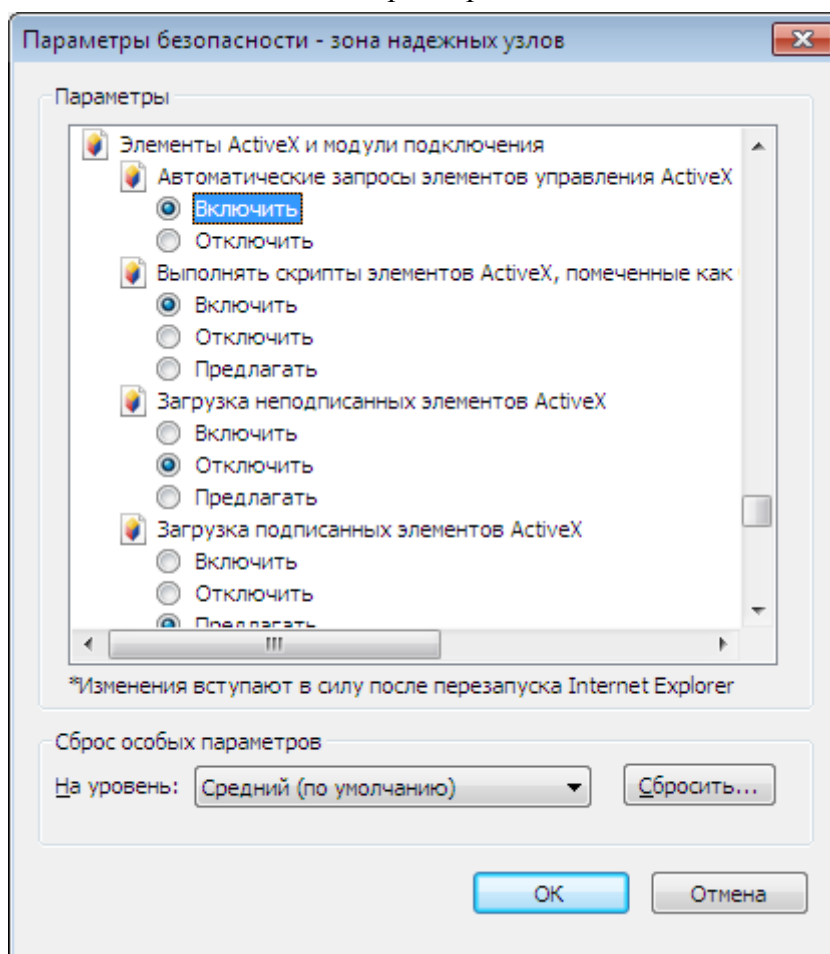


Рис. 5.5 Окно «Параметры безопасности»

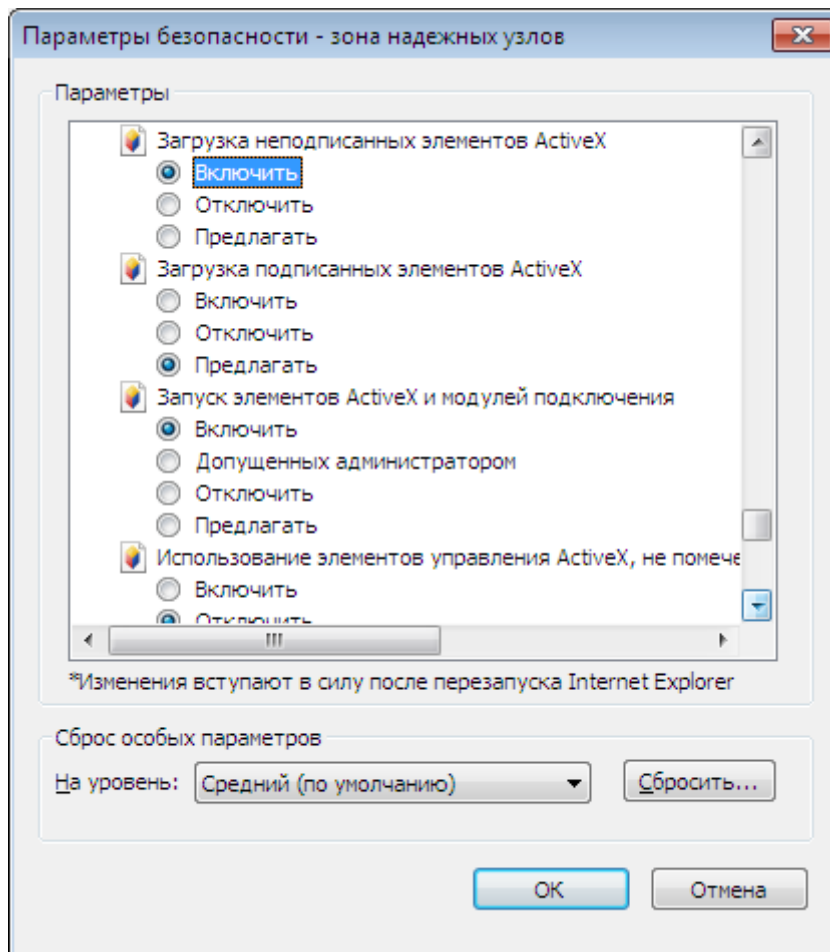


Рис. 5.6 Окно «Параметры безопасности»

В открытом окне проверьте настройки, показанные на рисунках 5.1 – 5.6 (прочие установки должны быть установлены по умолчанию)

Закройте окно, нажав "Ок".

Выберите вкладку "Конфиденциальность" (рис.6).

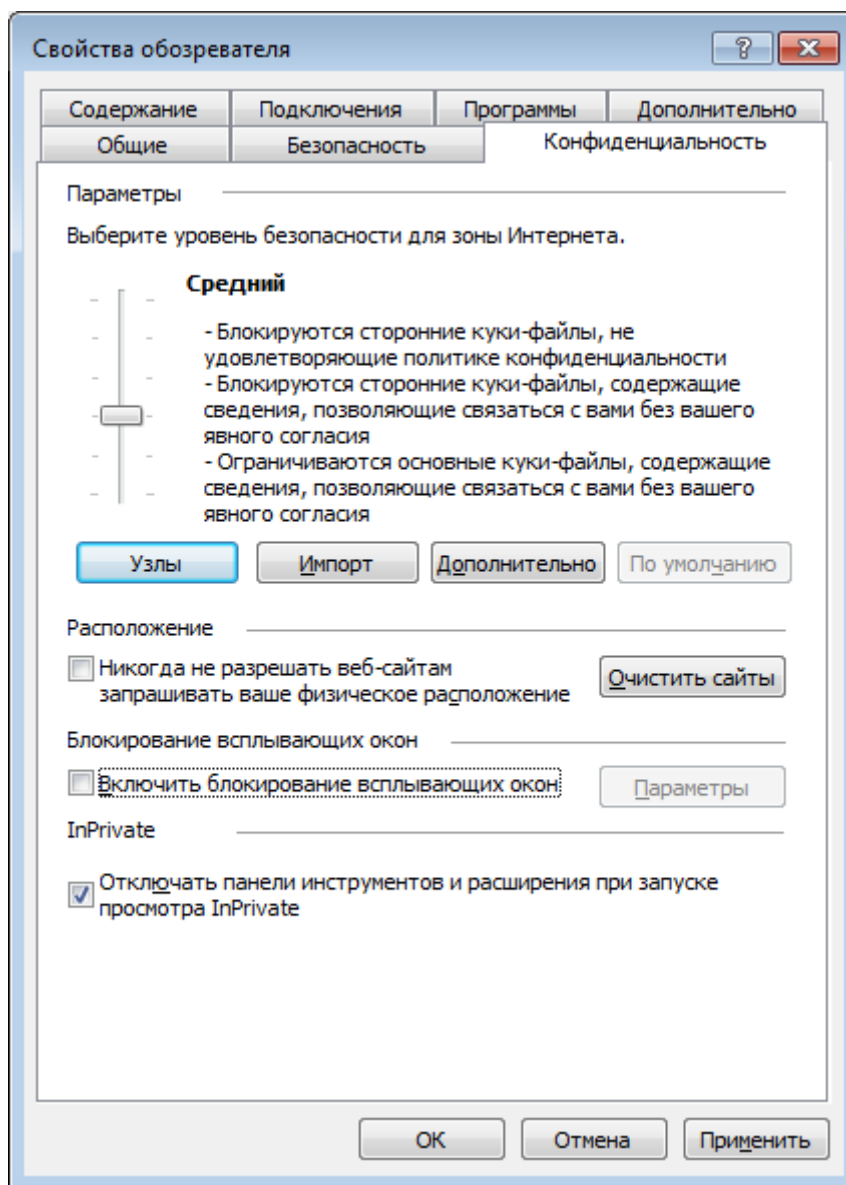


Рис. 6. Вкладка «Конфиденциальность»

Снимите флажок "Включить блокирование всплывающих окон".

Нажмите кнопку "Узлы или Сайты", перед Вами откроется окно «Конфиденциальность для отдельных веб-узлов» (рис.7). В открывшемся окне в поле "Адрес веб-узла" введите адрес сайта ПЭО СУЭ ФК (<http://peo.roskazna.ru>) и нажмите кнопку "Разрешить".



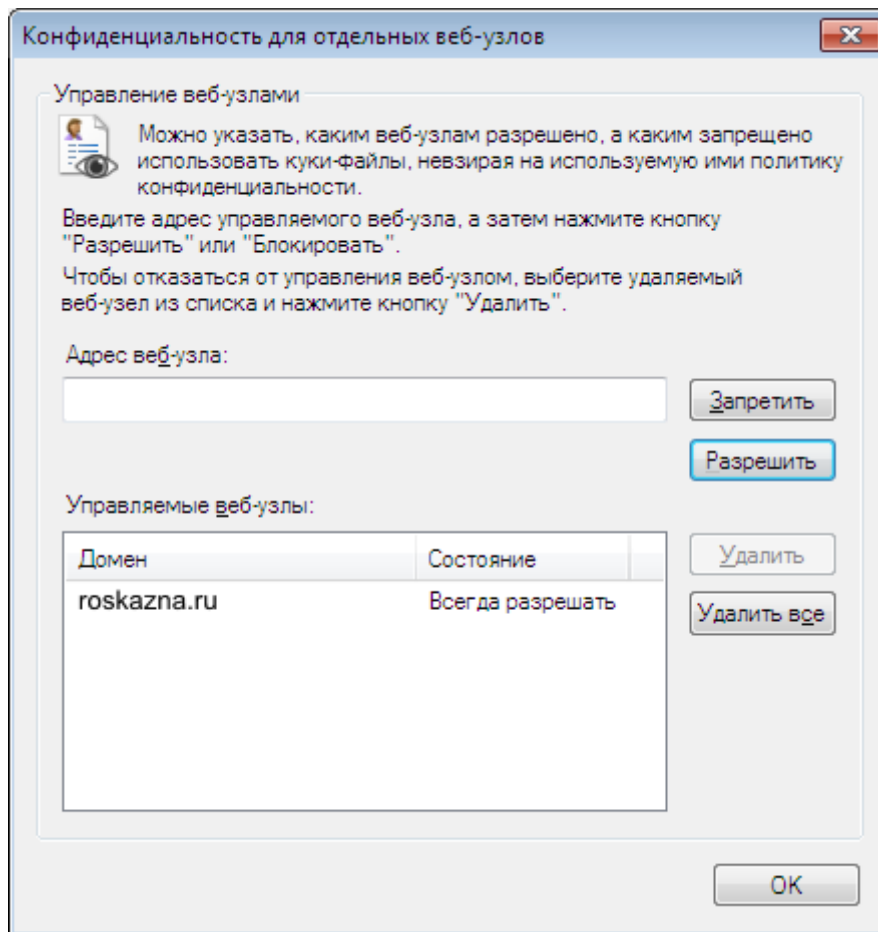


Рис.7. Окно «Конфиденциальность для отдельных веб-узлов»

Закройте окно, нажав "Ок".

IV. Выберите вкладку "Дополнительно" (рис.8):

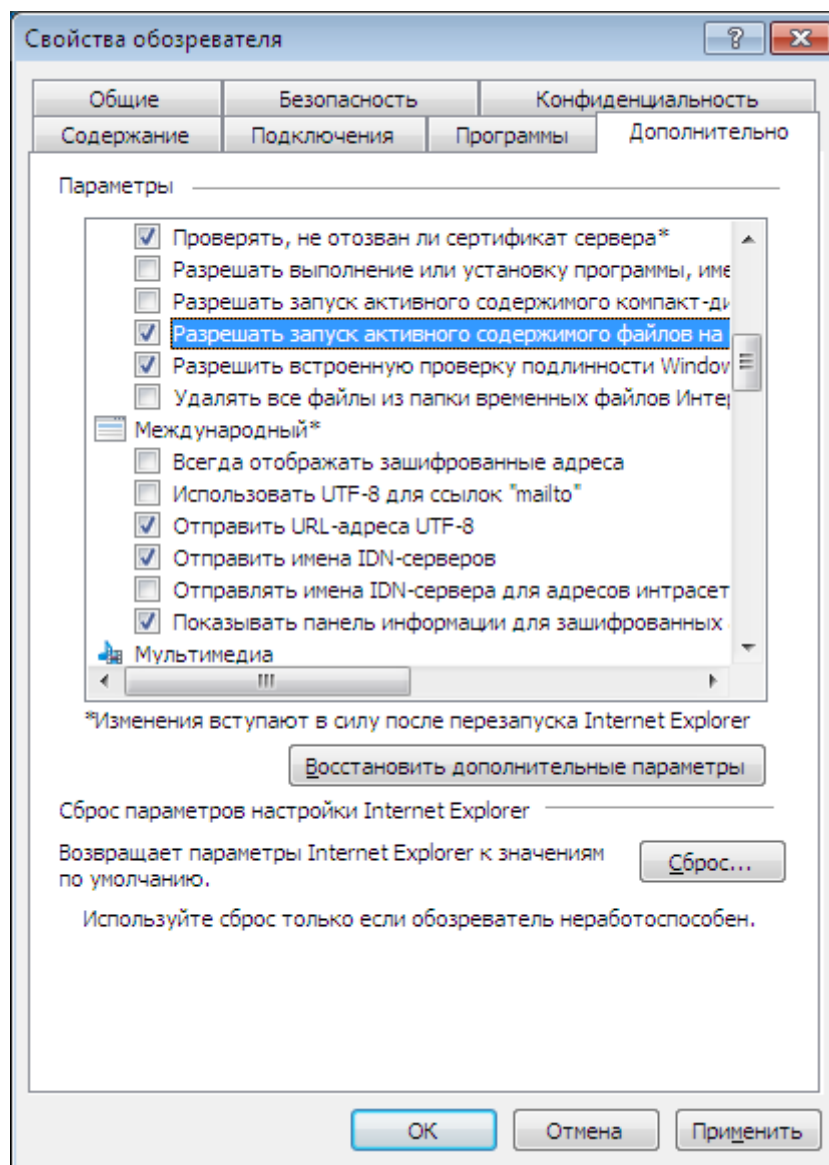


Рис.8. Вкладка «Дополнительно»

В открытой вкладке проверьте, включена ли установка, отмеченная на Рис. 8.  
Нажмите «Ок»

Для того чтобы проверить настройки касающиеся настройки Java и Flash player откройте меню «Сервис» затем пункт «Надстройки» см. рисунок 9

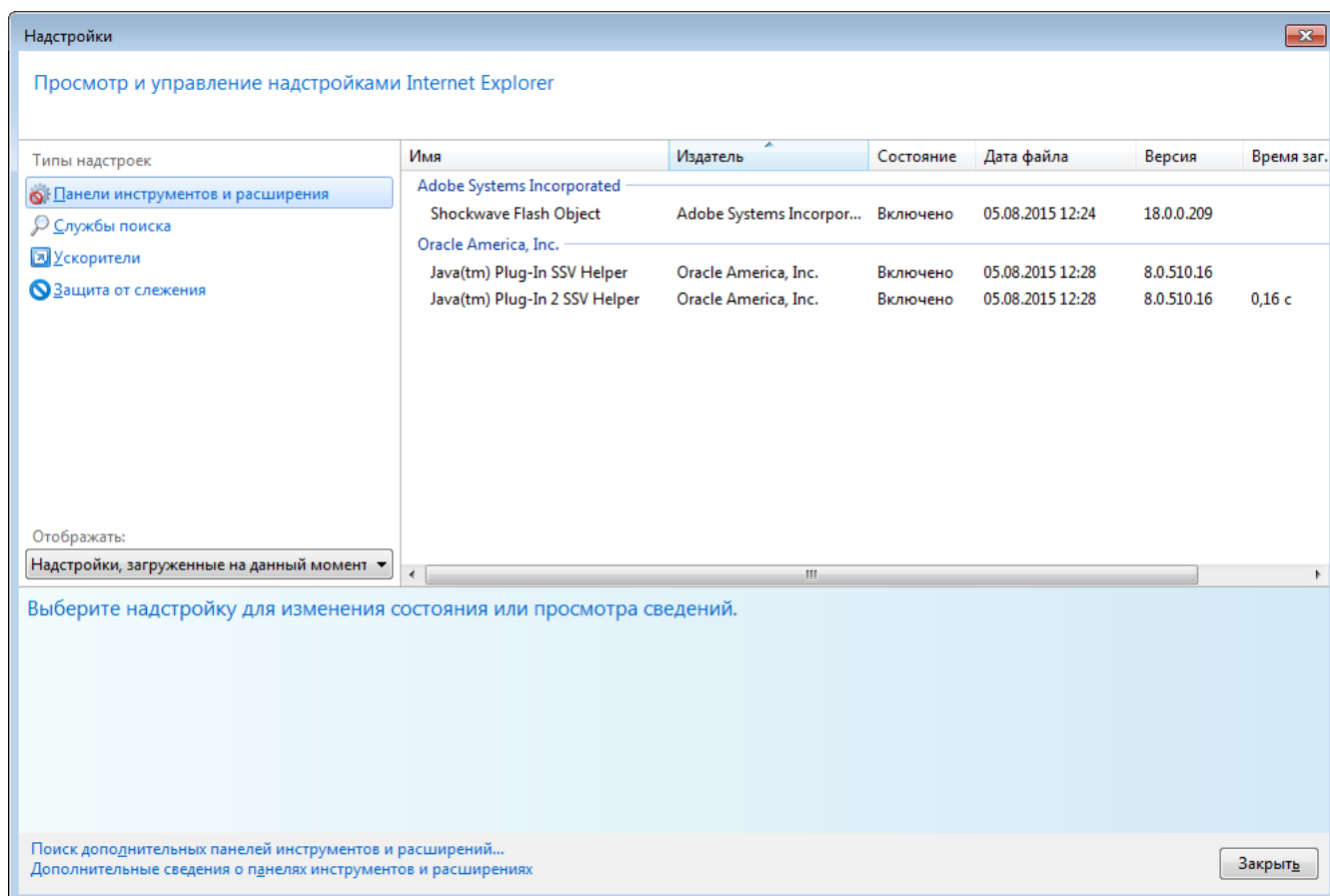


Рис.9. Окно «Настройки»

Проверь присутствую ли в списке расширения «Adobe System Incorporated» Shockwave Flash Object и «Oracle America, Inc» Java(tm) Plug-In (Издатель может отличатся в зависимости от версии установленных плагинов) и включены ли они.

Если расширения отключены, необходимо их включить. Чтобы включить расширения, выделите его и в правом нижнем углу описания нажмите кнопку «Включить» см. рисунок 9.1.

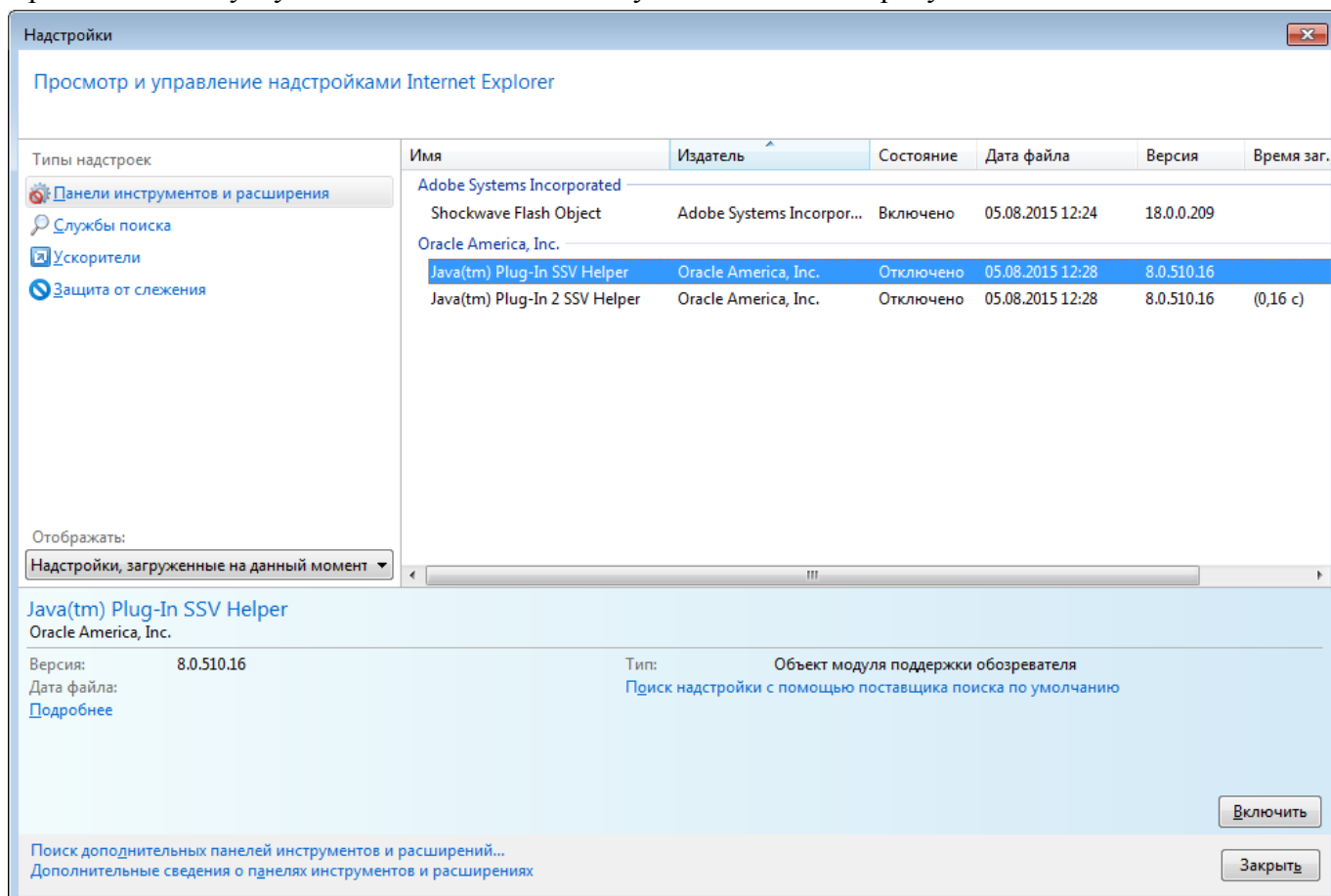


Рис.9.1. Окно «Настройки»

Если же расширений нет в списке надстроек, то их необходимо установить.

**Нажмите "Закреть" и перезапустите браузер.**

### Технические проблемы.

Если Вы произвели все необходимые настройки, и при этом подсистема остается недоступной, выполните следующие действия (для этого необходимо обязательно выйти из ПЭО СУЭ ФК!):

1. Запустив браузер, выберите Сервис - Свойства обозревателя - нажмите кнопку «Удалить».
2. В окне «Удаление истории обзора» отметьте галочками «Временные файлы Интернета» и «Куки-файлы» и нажмите кнопку «Удалить» см. Рис.10.
3. После этого закройте браузер и откройте заново.

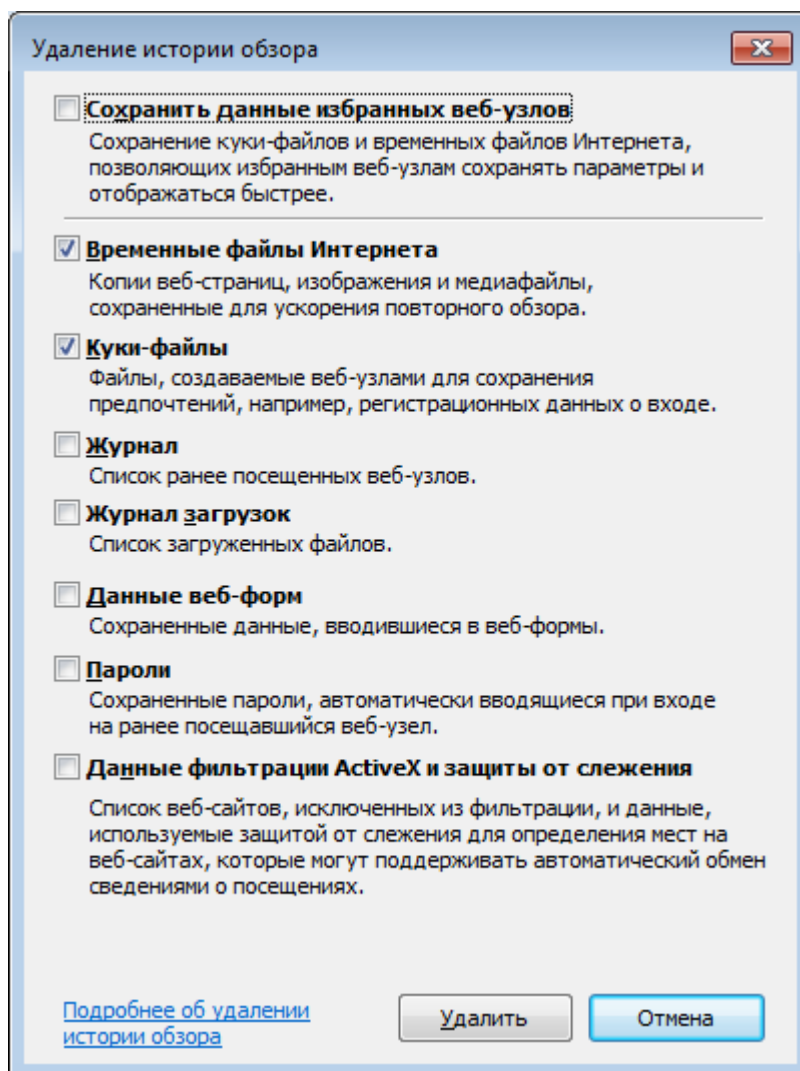


Рис.10. Удаление истории обзора.